

<https://help.mapillary.com/hc/en-us/articles/115001465989-About-360-cameras>

Les caméras 360° sont idéales pour couvrir toutes les directions simultanément. Vous pouvez **capturer des images à 360°** tout en conduisant un véhicule ou **en marchant**. Avec un iPhone, vous pouvez utiliser l'intégration dans l'application mobile Mapillary qui vous permettra de contrôler le processus de capture sur votre téléphone. Cela fonctionne pour un ensemble de caméras pour lesquelles nous avons une intégration d'application iOS, comme GoPro et Garmin Virb.

Si vous avez un **téléphone Android** ou utilisez un appareil photo non pris en charge dans l'intégration de l'application Mapillary, vous devez trouver un moyen d'enregistrer les informations GPS en externe pour les faire correspondre ultérieurement aux images. Certaines caméras ont un **GPS intégré** ; d'autres ont une application mobile d'accompagnement qui enregistre les informations GPS en externe.

N'oubliez pas que **les caméras diffèrent dans la façon dont elles assemblent les images à 360°**. Certaines caméras le font au fur et à mesure (NB PE : GoProMax OK), tandis que d'autres nécessitent que vous utilisiez un programme spécial pour le faire. Cela affecte votre flux de travail lors du téléchargement sur Mapillary. **Si vous devez assembler séparément, l'ensemble du flux de travail prendra beaucoup plus de temps, même si le résultat peut être de meilleure qualité par rapport aux caméras qui assemblent les images à la volée.**

Pour les besoins de Mapillary, il est **préférable de capturer des images en mode accéléré, pas en vidéo**, car vous **économisez** beaucoup sur le **volume** de données, la **révision** et le temps de **téléchargement**.

Appareils recommandés

Sur la base de l'expérience de notre communauté, de nos partenaires et de nos clients, nous avons identifié les caméras 360° qui sont actuellement les plus adaptées aux objectifs Mapillary. Si vous envisagez d'acheter une caméra 360°, nous vous recommandons fortement de choisir parmi la liste suivante.

Meilleur appareil global :

- **GoPro Max (499,99 \$)**

Caméras professionnelles à 360° (qualité d'image extra élevée):

- LabPano PilotOne (EE) (1799 \$)
- Insta360 Pro 2 (4499 \$)

Caméras 360° de qualité topographique :

- Trimble MX7
- Trimble MX9
- NCTech iSTAR Pulsar

Vous pouvez également utiliser d'autres caméras, mais les flux de travail associés peuvent ne pas être aussi fluides. En règle générale, notre plateforme prend en charge l'imagerie à 360° si l'une des deux conditions suivantes est remplie :

- L'image est équirectangulaire (format d'image 2:1) ou l'image contient les métadonnées GPano Photo Sphere.

Traduction – article « GoPro MAX » sur portail Mapillary – 23/01/2022

<https://help.mapillary.com/hc/en-us/articles/360012674619-GoPro-MAX>

La GoPro MAX est notre caméra 360° grand public recommandée à utiliser avec Mapillary. Si vous recherchez un appareil photo relativement peu coûteux avec une qualité d'image élevée pour faire passer votre cartographie au niveau supérieur, c'est tout.

Avec une caméra 360°, vous pouvez capturer dans toutes les directions à la fois et la monter sur votre voiture, votre vélo ou sur un bâton pour marcher.

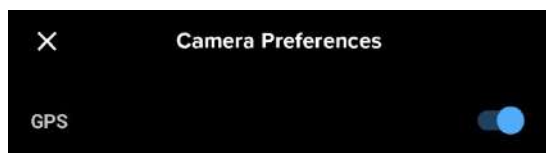


Les images et vidéos GoPro MAX sont nativement prises en charge par Mapillary Desktop Uploader et Command Line Tools.

Équipement nécessaire :

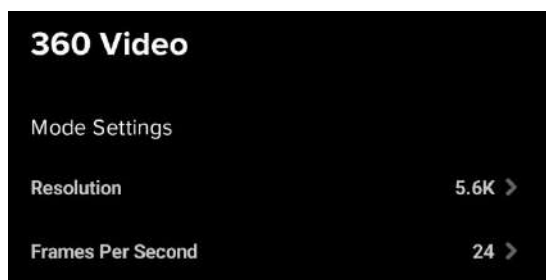
- Caméra GoPro MAX
- Smartphone avec application caméra 360° ou appareil de prévisualisation en direct
- Carte mémoire (nous recommandons MicroSDXC 256 Go et plus)
- Bloc d'alimentation + câbles de charge / batteries supplémentaires - en option pour les sessions de plus de 2 heures
- Équipement de montage pour la conduite et le vélo
- Perche à selfie pour marcher

Assurez-vous que le GPS est activé



La GoPro MAX comporte un GPS intégré. Assurez-vous que le GPS est activé dans les paramètres. Les séquences ou images sans GPS ne peuvent pas être traitées par Mapillary.

Configuration pour prise de vues depuis une voiture :



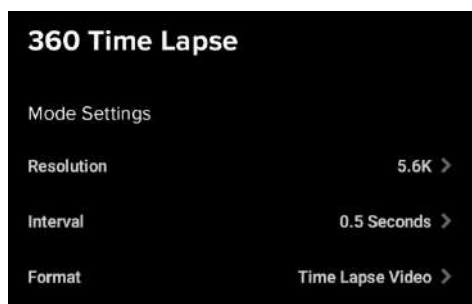
Si vous comptez capturer en conduisant avec votre GoPro MAX, nous vous recommandons de la configurer pour enregistrer une vidéo 360 à 24 images par seconde et une résolution de 5,6K.

- L'utilisation de la vidéo en conduisant signifie que vous pourrez capturer suffisamment d'images même en vous déplaçant relativement rapidement
- L'utilisation de ces paramètres créera des fichiers vidéo .360 à un débit d'environ 500 Mo par minute (une carte SD de 256 Go contiendra donc environ 8,5 heures de vidéo)
- Vous pouvez télécharger ces fichiers vidéo .360 directement avec le téléchargeur de bureau Mapillary ou les outils de ligne de commande

Conseils:

- Fixez la caméra GoPro MAX sur un support à ventouse de véhicule ou sur le système de galerie de toit de votre véhicule
- Placez la caméra près du centre du véhicule avec l'écran LCD face à l'arrière de la voiture.
- Ajustez les angles des supports de sorte que les objectifs de la caméra soient orientés vers l'avant et l'arrière de votre véhicule.
- Retirez les objets obstruant la vue de la caméra (comme l'antenne du véhicule)
Connectez et sécurisez une banque d'alimentation si votre session doit durer 2 heures ou plus

Configuration pour prise de vues depuis un vélo (jusqu'à ~22 mph ou 35 km/h)



Si vous comptez capturer en faisant du vélo avec votre GoPro MAX, nous vous recommandons de la configurer pour filmer une vidéo en accéléré à 360° à un intervalle de 0,5 seconde et une résolution de 5,6K.

- L'utilisation du mode vidéo accéléré en faisant du vélo signifie que vous pourrez capturer suffisamment d'images tout en gardant la taille du fichier de sortie très petite. Avoir l'appareil photo filmer toutes les 0,5 secondes est suffisant pour le vélo (jusqu'à ~22 mph ou 35 km/h), mais trop clairsemé pour la conduite.
- L'utilisation de ces paramètres créera des fichiers vidéo .360 à un débit d'environ 35 Mo par minute (une carte SD de 256 Go contiendra donc environ 120 heures de vidéo (!))
- Vous pouvez télécharger ces fichiers vidéo .360 directement avec le téléchargeur de bureau Mapillary ou les outils de ligne de commande

Configuration pour prise de vues en marche à pied / canoë-kayak (jusqu'à ~5 mph ou 8 km/h)



Si vous allez capturer en marchant ou en pagayant avec votre GoPro MAX, nous vous recommandons de la configurer pour prendre des photos en mode « 360 time lapse » (une image toutes les 2 secondes, résolution 16MP).

- L'utilisation du mode « 360 time lapse » tout en marchant signifie que vous pourrez capturer des images avec la meilleure qualité 360 offerte par GoPro MAX (avec moins de compression et une résolution légèrement supérieure à celle des modes vidéo). Avoir l'appareil photo prendre une image toutes les 2 secondes est suffisant pour marcher (jusqu'à ~5 mph ou 8 km/h), mais trop clairsemé pour le vélo ou la conduite.
- Cela créera des fichiers .jpg à un rythme d'environ 100 Mo/min (une carte SD de 256 Go contiendra donc environ 42 heures de photos) soit 6 Go/heure soit 48 Go/8heures
- Vous pouvez télécharger ces fichiers .jpg directement avec le « Mapillary desktop uploader » (téléchargeur de bureau Mapillary) ou les outils de ligne de commande

Conseils:

- Chargez complètement votre GoPro avant de vous lancer dans une aventure de capture ou emportez une batterie externe si votre session dure plus de 2 heures
- Nous vous recommandons d'utiliser une perche à selfie lorsque vous marchez
- Vous pouvez soit tenir le bâton dans votre main, soit le fixer à un sac à dos dans une position stable et verticale
- Assurez-vous de garder la caméra à au moins 30 cm au-dessus de votre tête pour minimiser les interférences de votre tête.

Télécharger des images GoPro MAX sur Mapillary

Le téléchargement d'images et de vidéos GoPro MAX est un processus simple et est pris en charge de manière native par « Mapillary Desktop Uploader » et « Command Line Tools ».

1. Utilisez Mapillary Desktop Uploader <https://help.mapillary.com/hc/en-us/articles/360020825811-Desktop-uploader> pour télécharger vos images.
2. Faites glisser et déposez ou recherchez vos vidéos .360 ou vos images .jpg. Le « Mapillary Desktop Uploader » vous montrera une carte de l'endroit où l'imagerie a été capturée.
3. Cliquez sur "Télécharger" pour télécharger les images sur Mapillary. Le traitement prend normalement environ 2 jours, après quoi vous devriez pouvoir voir vos images sur la plateforme Mapillary.
4. Vous pouvez également télécharger des images à l'aide de Command Line Tools si vous préférez : <https://help.mapillary.com/hc/en-us/articles/115001753465-Uploading-with-Command-Line-Tools>

Si vous avez plus de 100 000 images GoPro MAX ou des centaines d'heures de vidéo, contactez-nous pour obtenir de l'aide pour télécharger de plus grandes quantités d'images.

Traduction – article « General 360° camera instructions » sur portail Mapillary – 03/04/2023



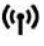
<https://help.mapillary.com/hc/en-us/articles/360026418691-General-360-camera-instructions>

Utilisation d'une caméra 360° via l'intégration de l'application Mapillary (pour iOS)

Avec Mapillary pour iOS, vous pouvez démarrer et arrêter la capture d'images depuis votre téléphone mobile. **Il interrompt également automatiquement la capture lorsque vous arrêtez de bouger.** Après la capture, les images sont transférées sur votre téléphone et vous pouvez les consulter, les supprimer et les télécharger.

1. Commencez par formater la carte mémoire de l'appareil photo (nous vous suggérons de le faire avant chaque session Mapillary).
Suivez les instructions pour votre appareil photo spécifique ou utilisez https://www.sdcard.org/downloads/formatter_4/index.html, le format d'écrasement pas l'option de formatage rapide.
2. Assurez-vous que la batterie de votre appareil photo est en charge pendant que vous capturez des images.
3. Associez l'appareil photo et votre téléphone conformément aux instructions du fabricant. Connectez-vous au WiFi de votre caméra 360 sur votre téléphone. Si vous y êtes invité, utilisez le mot de passe indiqué dans le manuel de votre appareil photo.
4. Accédez à l'écran de la caméra dans l'application Mapillary et appuyez sur le bouton WiFi pour rechercher et vous connecter à la caméra externe.
Si le téléphone ne trouve pas la caméra, assurez-vous que vous êtes sur le WiFi de votre caméra 360 et essayez de redémarrer l'application Mapillary.
5. Appuyez sur le bouton de capture rouge et commencez à capturer des images. L'application contrôlera la caméra 360° pour capturer toutes les 1 à 8 secondes (vous pouvez modifier cela dans les paramètres).
6. Transférez les images de l'appareil photo vers votre téléphone directement après la capture (vous serez invité à le faire) ou faites-le ultérieurement à partir de la vue Téléchargements.
7. Examinez et téléchargez des images. Notez que les images sont enregistrées sur la carte mémoire de la caméra 360 jusqu'à ce que vous les supprimiez vous-même.

Utilisation d'une caméra 360° sans l'intégration de l'application Mapillary

1. Commencez par formater la carte mémoire de l'appareil photo (nous vous suggérons de le faire avant chaque session Mapillary).
Suivez les instructions pour votre appareil photo spécifique ou utilisez https://www.sdcard.org/downloads/formatter_4/index.html, le format d'écrasement « overwrite format » pas l'option de formatage rapide « quick format ».
2. Activez les paramètres de caméra suivants :
 - a. Timelaps Mode 
 - b. Intervalle de 0,5 seconde 
 - c. GPS et Wifi sur ON 
3. Assurez-vous que la batterie de votre appareil photo est en charge pendant que vous capturez des images.
4. Si votre appareil photo est accompagné d'une application de contrôle pour votre téléphone portable, couplez votre téléphone portable à votre appareil photo.
5. **Si votre appareil photo dispose d'un GPS intégré**, vous pouvez procéder à la capture d'images.

6. **Si votre appareil photo n'a pas de GPS intégré**, vous devrez utiliser un dispositif de suivi GPS externe pendant la capture.
 - a. Utilisez un tracker GPS externe ou une application mobile de suivi GPS pour enregistrer une piste .gpx.
 - b. Nous recommandons OsmAnd (<https://osmand.net/> disponible à la fois pour Android <https://play.google.com/store/apps/details?id=net.osmand.plus> et iOS <https://apps.apple.com/app/apple-store/id934850257>) qui dispose d'un plug-in d'enregistrement de trajet pour enregistrer une trace gpx (consultez les instructions pour l'enregistrement de trajet).
N'hésitez pas à utiliser n'importe quelle application ou appareil de suivi GPS que vous aimez.
 - c. Assurez-vous de synchroniser les horloges de votre appareil photo et du traceur GPS.
 - d. Commencez à capturer des images.
 - e. Après la capture, utilisez un script Mapillary pour attribuer un géotag à chaque image, puis téléchargez vos images.

Assurez-vous d'observer ces meilleures pratiques pour la capture :

- Évitez de capturer la nuit et lorsqu'il pleut ou qu'il neige activement.
- Évitez de trop capturer le capot de votre véhicule, le ciel et le sol.
- Assurez-vous de charger complètement votre appareil avant de capturer et de le charger pendant toute la durée de votre session de capture.

Téléchargement d'images de caméra 360° sur Mapillary Téléchargez des images de caméra à 360° avec l'intégration de l'application Mapillary Si vous avez capturé des images de caméra à 360° via l'intégration de l'application Mapillary, vous pouvez également utiliser l'application pour télécharger les images. Assurez-vous d'abord de brancher votre téléphone à un chargeur et de vous connecter au wifi. Accédez à l'écran de téléchargement en appuyant sur "Télécharger" en bas de l'écran de l'application Mapillary ou en quittant le mode de capture après avoir capturé des images. Appuyez sur n'importe quel élément de la liste pour voir les images capturées dans cette séquence. Appuyez sur l'option "Sélectionner" pour pouvoir sélectionner plusieurs images que vous souhaitez enregistrer sur votre pellicule, modifier, supprimer ou approuver pour le téléchargement. REMARQUE : si vous n'avez marqué aucune image comme "approuvée" et que vous appuyez sur le bouton de téléchargement, toutes les images seront automatiquement téléchargées. Si vous appuyez sur le bouton de téléchargement lors de la visualisation d'une séquence, l'application téléchargera cette séquence particulière (pas les autres). Si vous devez supprimer une séquence entière, faites glisser la séquence vers la gauche dans l'écran de téléchargement principal où les séquences sont répertoriées. Si vous devez supprimer une séquence entière, faites-la glisser vers la gauche dans l'écran de téléchargement principal (où vous voyez la liste des séquences). Si vous appuyez sur le bouton de téléchargement sur cet écran, le téléchargement de toutes les images (approuvées) sera demandé. Gardez l'application en cours d'exécution au premier plan pour le téléchargement. Si vous le mettez en arrière-plan, le téléchargement s'arrêtera. L'application téléchargera automatiquement toutes les images de votre caméra à 360° avec les balises géographiques nécessaires. Notez que les images seront supprimées de votre téléphone après le téléchargement. Si vous souhaitez conserver des copies des images ou télécharger les images via Mapillary Desktop Uploader au lieu de directement depuis l'application, vous devez d'abord ajouter des pistes GPX aux images avant de les télécharger. Les images et les pistes GPX sont enregistrées dans des fichiers séparés, vous devez donc effectuer une étape supplémentaire pour ajouter des balises géographiques aux fichiers image. Remarque : Pour ajouter des données EXIF aux images dont vous souhaitez faire une copie, il existe un bouton spécial sur l'écran de téléchargement. Après avoir appuyé sur le bouton "Ajouter des données EXIF", les images seront traitées et vous pourrez les copier sur votre ordinateur comme indiqué ici. Téléchargez des images de caméra à 360° sans l'intégration de l'application Mapillary Si votre appareil photo dispose d'un GPS intégré : Passez à l'étape 3. Si votre appareil photo n'a pas de GPS intégré : Vous devez d'abord géolocaliser vos images, en utilisant les données de votre traceur GPS ou de l'application mobile de traceur GPS qui ont enregistré une piste .gpx pendant que vous avez capturé des images. Il existe plusieurs outils disponibles pour combiner la trace GPS avec vos

images. Nous avons trouvé un bon aperçu des meilleurs programmes de géolocalisation, qui en répertorie plusieurs que notre communauté utilise, comme Geosetter, GPSPabel et HoudaHGeo. Si vous êtes à l'aise avec l'utilisation d'un peu de codage, nous avons également un ensemble d'outils Python préparés pour gérer vos images à l'aide d'outils de ligne de commande, dont un pour combiner des images avec une piste gpx. Une fois que vous avez géolocalisé vos images, passez à l'étape 3. Mapillary Desktop Uploader est la meilleure méthode pour télécharger des images à 360° capturées sans l'intégration de l'application Mapillary. Le Desktop Uploader est une application de bureau qui vous permet de télécharger des images Mapillary en masse, disponible pour macOS et Windows. Le Desktop Uploader est destiné au téléchargement d'images déjà géolocalisées. vous ne pouvez pas ajouter d'informations de localisation aux images dans l'application. Téléchargez les images que vous avez capturées sur votre ordinateur. Téléchargez le Desktop Uploader et exécutez le fichier. Une fois que vous avez installé le Desktop Uploader, ouvrez-le et connectez-vous avec vos identifiants de connexion Mapillary. Vous ne pouvez pas utiliser l'application sans vous connecter, donc si vous n'avez pas encore de compte, assurez-vous d'abord de créer un compte. Faites glisser et déposez ou recherchez un dossier contenant vos images (pour éviter les erreurs, assurez-vous que le nom du dossier ne contient pas de caractères spéciaux). Remarque : Vous ne pouvez pas ajouter d'images individuelles, uniquement des dossiers. Vous ne pouvez ajouter qu'un seul dossier à la fois. Cependant, les dossiers peuvent contenir des sous-dossiers - le téléchargeur est capable de gérer cela. Lorsque vous avez ajouté un dossier, les images qu'il contient seront prétraitées et vous verrez leurs emplacements affichés sur la carte. A ce stade, les images ne sont pas encore téléchargées. Remarque : Si vous essayez d'ajouter un dossier contenant des images qui ont déjà été traitées précédemment, le téléchargeur s'en souviendra et vous invitera à reprendre le téléchargement.

<https://help.mapillary.com/hc/en-us/articles/115001472029-Different-upload-methods>

Mapillary permet à quiconque de capturer et de télécharger des images au niveau de la rue qui peuvent ensuite être utilisées pour extraire des données cartographiques.

Le moyen le plus simple de contribuer des images est d'utiliser les applications mobiles Mapillary qui vous permettent à la fois de capturer et de télécharger facilement avec votre téléphone. Mais vous pouvez également utiliser d'autres appareils comme les caméras d'action ou les caméras à 360°, car il existe un certain nombre d'autres options pour télécharger des images.

Il y a deux exigences principales pour les images que vous téléchargez sur Mapillary : les informations de localisation (normalement basées sur le GPS) et l'horodatage. Les deux sont stockés dans les données EXIF de l'image (il existe plusieurs options pour géolocaliser vos images). Mapillary prend en charge différents rapports d'aspect et vos images doivent être en orientation paysage.

Note. Pour nous assurer que notre service est rapide et performant, nous avons fixé une limite supérieure de 100 MP pour la résolution d'image. **Si vos images dépassent cela, veuillez réduire la résolution avant de les télécharger**, sinon elles ne seront pas traitées.

Différentes façons de télécharger

Appareil iOS ou appareil Android. Téléchargez des images directement depuis l'application Mapillary lorsque vous avez capturé avec votre téléphone mobile ou un appareil photo lié via l'intégration Mapillary. Il s'agit de la méthode de téléchargement par défaut.

« Mapillary Desktop Uploader » (téléchargeur de bureau). **Une application de bureau autonome pour télécharger rapidement et facilement de grandes quantités d'images qui ne nécessitent pas de traitement personnalisé.**

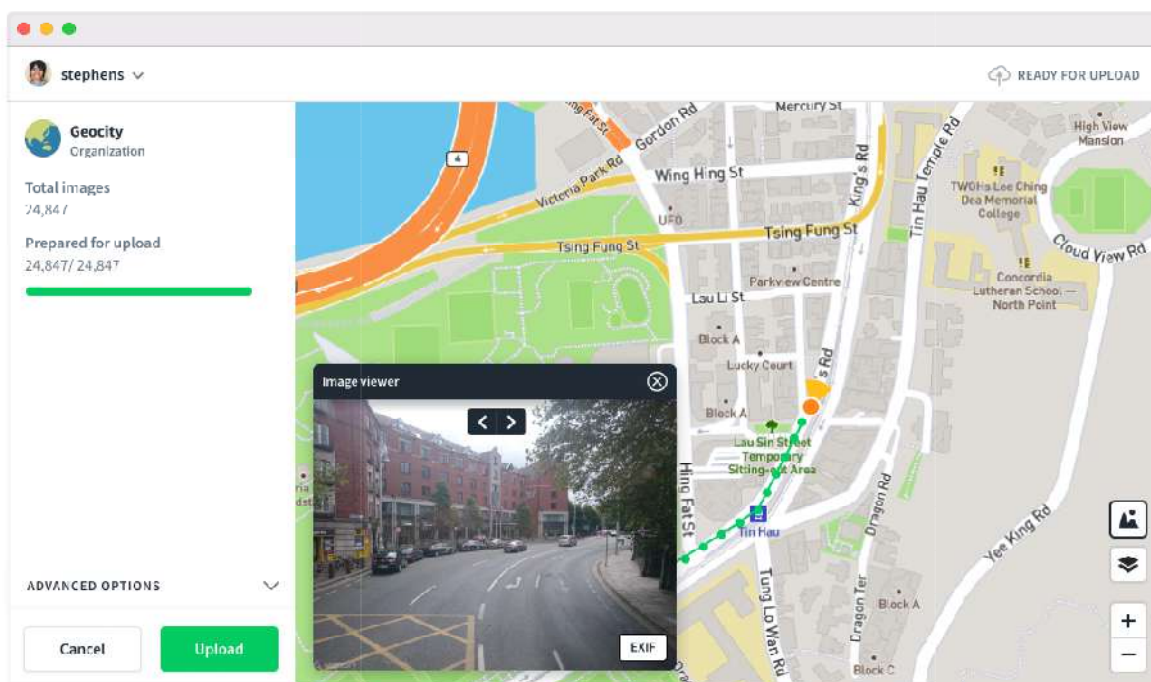
Outils de ligne de commande. Pour les très gros volumes d'images à télécharger et/ou les images prises en dehors de l'application Mapillary qui nécessitent un traitement supplémentaire (comme l'ajout de géotags à partir d'une trace GPS enregistrée en externe), nous avons préparé une collection d'outils de ligne de commande.

Nous vous suggérons fortement d'examiner et de supprimer toutes les images de mauvaise qualité et/ou sensibles avant de les télécharger. Si quelque chose dérape, il est possible de supprimer les images après le téléchargement, mais le faire en amont sera toujours plus rapide et plus efficace.

Lorsque vous téléchargez des images, elles seront connectées à toutes les autres images afin que vous puissiez naviguer vers d'autres images à proximité. Les visages et les plaques d'immatriculation seront floutés. Si les images de votre séquence se chevauchent suffisamment, notre technologie de vision par ordinateur créera des transitions fluides entre elles lorsque vous passerez d'une image à l'autre.

Cela prendra un peu de temps jusqu'à ce que vos téléchargements soient entièrement traités (normalement quelques heures, mais des écarts peuvent se produire). Vous pouvez surveiller ce que vous avez en attente dans le pipeline de traitement via votre flux, soit dans les applications mobiles, soit sur votre page de profil dans l'application Web.

<https://help.mapillary.com/hc/en-us/articles/360020825811-Desktop-uploader>



Mapillary Desktop Uploader est une application de bureau qui permet de télécharger des images Mapillary en masse. Vous pouvez télécharger sur des comptes individuels ainsi que sur des comptes d'organisation (y compris des images d'organisations publiques et privées).

Le Desktop Uploader est disponible pour Windows, MacOS et Linux et prend actuellement en charge le téléchargement d'images et de vidéos géomarquées (y compris les formats GoPro, CAMM et MP4).

Dans cet article, vous pouvez lire sur :

- 1/ Commencer
- 2/ Télécharger des images
- 3/ Téléchargement des enregistrements de la dashcam BlackVue
- 4/ Historique des téléchargements et nouvelles tentatives de téléchargement
- 5/ Abandon du téléchargement et retraitement des images
- 6/ Signaler les problèmes (y compris où trouver les journaux d'erreurs)

Note. Pour nous assurer que notre service est rapide et performant, nous avons fixé une limite supérieure de 100 mégapixels. Si vos images dépassent cela, veuillez réduire la résolution avant de les télécharger, sinon elles ne seront pas traitées.

1/ Commencer

Téléchargez le fichier d'installation à partir de la page de téléchargement et exécutez-le sur votre ordinateur comme lors de l'installation de toute autre application.

Ouvrez-le et connectez-vous avec vos identifiants de connexion Mapillary. Vous ne pouvez pas utiliser l'application sans vous connecter, donc si vous n'avez pas encore de compte, créez-en un sur le site Mapillary.

Une fois que vous êtes connecté, vous êtes prêt à commencer le téléchargement.

Choisissez votre cible de téléchargement

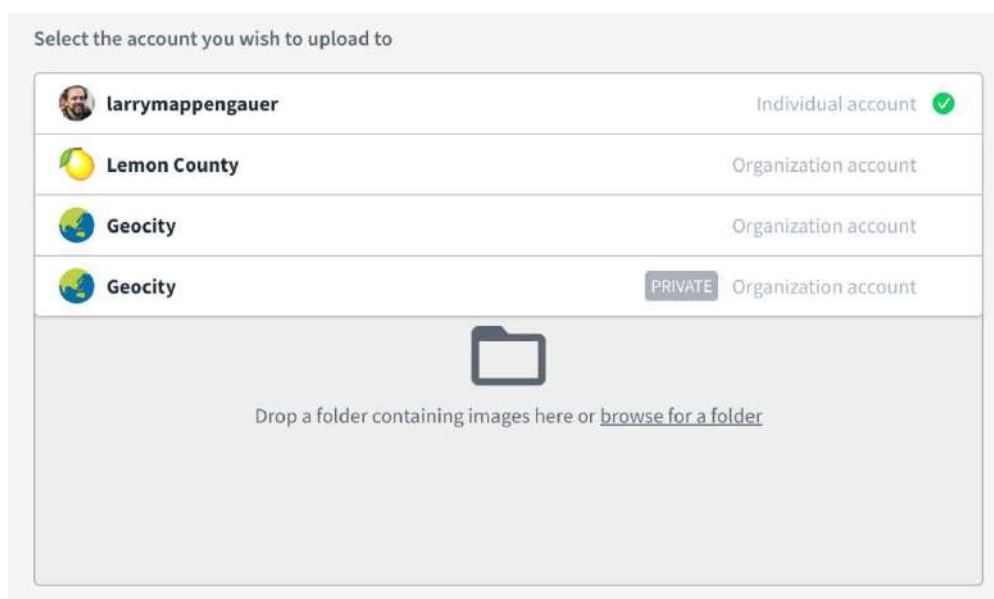
Ajouter des fichiers (ils seront traités pour le téléchargement)

Télécharger

Télécharger des images

Après vous être connecté à l'uploader, la première étape consiste à vous assurer que vous avez choisi la bonne cible de téléchargement.

Si vous êtes membre d'une organisation sur Mapillary, vous verrez la possibilité de modifier votre cible de téléchargement (individu ou organisation, imagerie publique ou privée). Faites-le avant d'ajouter des images (si vous oubliez, vous devez retraiter les images avant de les télécharger - lisez ci-dessous comment procéder).

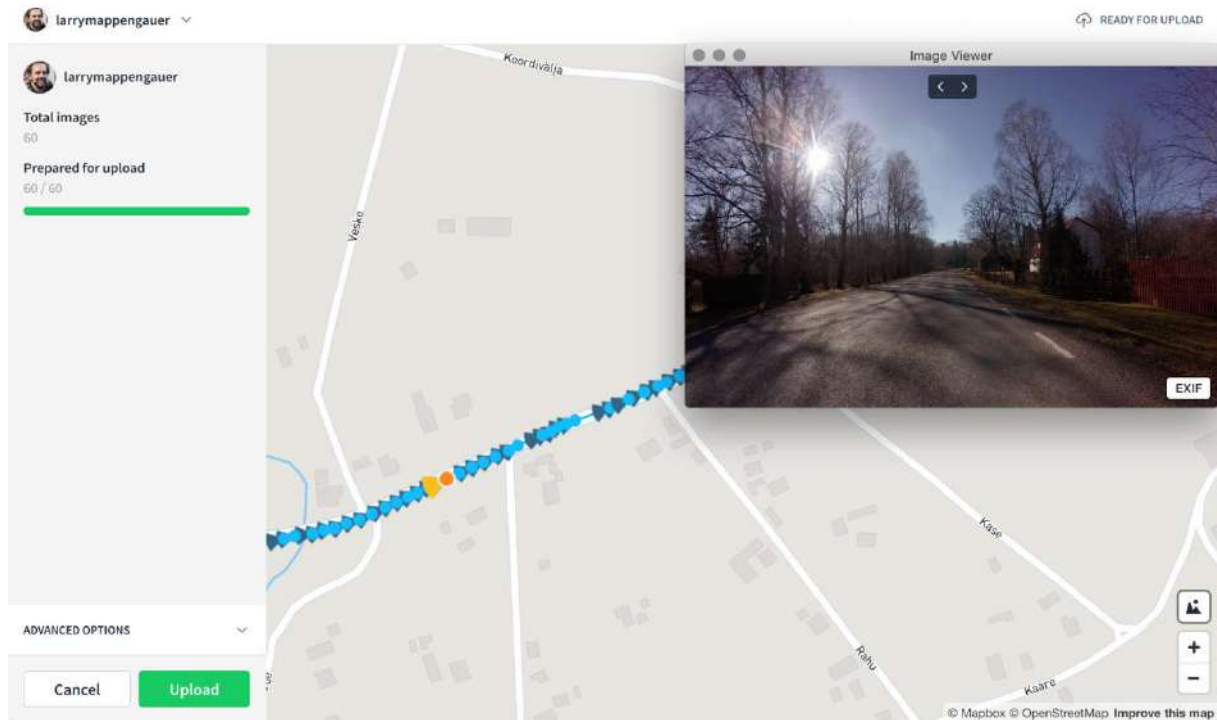


Faites glisser et déposez ou recherchez un dossier contenant vos images. Notez que vous ne pouvez pas ajouter d'images individuelles, uniquement des dossiers. Cependant, les dossiers peuvent contenir des sous-dossiers - le téléchargeur est capable de gérer cela.

Vos images doivent déjà être géolocalisées (c'est-à-dire qu'elles doivent contenir des informations GPS dans les données EXIF qui doivent être ajoutées par l'appareil photo que vous avez utilisé); vous ne pouvez pas l'ajouter manuellement aux images dans le téléchargeur.

Lorsque vous avez ajouté un dossier, les images qu'il contient seront prétraitées et vous verrez leurs emplacements affichés sur la carte. Selon le volume, cela peut prendre un certain temps. A ce stade, les images ne sont pas encore téléchargées. Notez que si vous essayez d'ajouter un dossier contenant des images qui ont déjà été traitées précédemment, le téléchargeur s'en souviendra et vous invitera à reprendre le téléchargement (même si vous avez ajouté de nouvelles images au dossier qui ne sont pas traitées).

Lorsque l'imagerie a été traitée, vous pouvez la prévisualiser en cliquant sur un marqueur d'image sur la carte, puis sur l'icône d'image sur le côté droit. Vous pouvez également voir les détails de l'image si vous cliquez sur le bouton dans la visionneuse qui dit EXIF.



Si vous le souhaitez, vous pouvez modifier l'angle de boussole de l'ensemble du lot avant de le télécharger. Cliquez sur "Options avancées" et entrez l'angle de décalage en degrés (0 pour le nord, 90 pour l'est, 180 pour le sud, 270 pour l'ouest).

Enfin, cliquez sur "Télécharger" pour commencer à télécharger les images préparées sur Mapillary. Vous pouvez laisser votre ordinateur ; l'application l'empêchera de se mettre en veille avant d'avoir terminé le téléchargement. De cette façon, vous pouvez facilement choisir de télécharger des images au moment où vous n'utilisez pas votre bande passante pour d'autres choses (par exemple, la nuit).

Téléchargement de vidéos GOPRO, CAMM ou BlackVue Dashcam

Le Desktop Uploader prend en charge la vidéo de la caméra frontale des modèles Blackvue DR900s (1 canal et 2 canaux).

Pour télécharger des vidéos, assurez-vous d'abord d'avoir choisi la bonne cible de téléchargement dans le menu déroulant de l'écran de sélection de fichiers.

Capture d'écran_2018-12-11_17.46.49.png

Ensuite, ajoutez le ou les dossiers contenant les vidéos. Le téléchargeur les préparera pour le téléchargement (cela peut prendre un certain temps, selon le volume du fichier). Vous verrez les traces GPS des vidéos traitées sur la carte.

Capture d'écran_2019-05-03_09.03.51.png

Appuyez sur le bouton Télécharger en bas à gauche. Vous pouvez laisser le téléchargement sans surveillance ; l'application empêchera votre ordinateur de se mettre en veille jusqu'à ce que tous les fichiers aient été téléchargés. Si votre connexion s'interrompt, l'Uploader réessayera de télécharger un certain nombre de fois automatiquement. En cas d'échec répété, le téléchargement sera répertorié dans votre historique de téléchargement afin que vous puissiez réessayer manuellement plus tard (voir la section suivante).

Après le téléchargement, Mapillary échantillonnera vos vidéos pour les cadres d'image. Vous devriez normalement voir vos téléchargements traités sur la plate-forme en quelques heures (notez que le traitement des vidéos prend un peu plus de temps que si vous téléchargez des images).

Historique des téléchargements et nouvelles tentatives de téléchargement

En haut à droite de la fenêtre Uploader, vous pouvez voir un bouton pour accéder à votre historique de téléchargement. Vous y verrez tous vos téléchargements, qu'ils soient terminés ou échoués.